

ВАУЛИНА

ОЛЬГА ПЕТРОВНА

(1902, МОСКВА – 1996, САНКТ-ПЕТЕРБУРГ)

Живописец, график

В 1921-1926 годах училась у **М.Матюшина** (Вхутеин, Ленинград)

В 1934-1937 годы – у **А.Осмеркина** (Академия Художеств, Ленинград)



1920е годы. ОЛЬГА ВАУЛИНА

Из Биобиблиографического словаря «Художники народов СССР», том 2, М., 1972, «Искусство», с.209.



НАТЮРМОРТ С БУТЫЛКОЙ.
1923, х.,м., 61x48

Ваулина О.П. училась во Вхутеине в Ленинграде (1921-1926) у **А.Е.Карева**, затем в мастерской пространственного реализма профессора **М.В.Матюшина**. После окончания Вхутеина в 1926 году начала работать по договорам в различных институтах, музеях и издательствах – Учпедгизе, Изогизе, Медвузе и др. В 1929 году она стала членом Ленинградского



Горкома художников и начала участвовать в его выставках. В 1931 году участвовала в составе группы в праздничном оформлении Ленинграда к 1-му Мая под руководством **М.Матюшина**. Ими была создана объемная изоустановка «Борьба за культурную революцию» («Старый быт – новый быт»).

Из справочника **Д.Я. Северюхина, О.Л. Лейкинда «ЗОЛОТОЙ ВЕК художественных объединений в России и СССР (1920-1932)»**. Петербург, 1992, изд-во Чернышева.



МАТЮШИН М. (в центре) со своими учениками (справа в нижнем ряду **ВАУЛИНА О.**). 1924г.

Ваулина О.П. – член группы «**ЗОРВЕД**» («Коллектив расширенного наблюдения», КОРН. Группа художников) – Петроград/Ленинград. В 1923 году **М.Матюшин** провозгласил девиз – «Зрение и ведание» (ЗОР-ВЕД). «Оба слова этого девиза помогали



ЛОДКИ. 1920е, х.,м., 67x88

(на кромке надпись **М.Матюшина «оч.хор.»**)

понять принципы школы **М.Матюшина**. «Ведание» означало присутствие интуитивного разума, с помощью которого человеку становилось доступно незримое, сокрытое. Принцип расширенного смотрения помогал художнику окружить себя пространством. При этом цвет воспринимался им по-новому и

состоял из основного цвета (цвета предмета), цвета среды (фона) и возникающего между ними третьего цвета – сцепления» (Н.С.Несмелов, искусствовед. Из пресс-досье к выставке О.Ваулиной).



В ДЕТСКОМ САДУ.
1920е, х.,м., 60x50

В группу входили ученики М.В.Матюшина по «Мастерской пространственного реализма», в Петроградских свободных художественных мастерских. В 1924 году работы этой группы экспонировались на XIV Международной выставке искусств в Венеции. Самой значительной работой группы стал выполненный в 1930-1932 годах коллективный труд «Закономерность изменяемости цветовых сочетаний. Справочник по

цвету» (М., 1932, тираж 425 экз.).

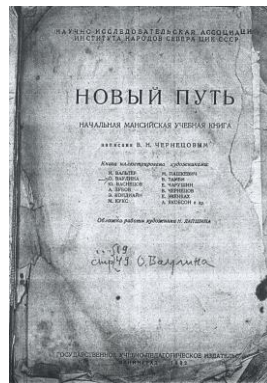
Осенью 1934 года, после смерти М.Матюшина, Ваулина



ИГРА В ШАХМАТЫ.
1920е, х.,м., 72x82

вновь поступает в Академию Художеств – теперь уже сразу на третий курс. Своим руководителем она выбрала профессора А.А.Осмеркина. У него она училась до 1937 года, закончив 3,4 и 5 курсы Академии. В 1938 – 1941 годах участвовала в работе Лаборатории цвета НИИ живописи, скульптуры и архитектуры Всероссийской Академии Художеств, в исследовании «Восприятие цвета на расстоянии в монументальной живописи и цветной орнаментике», выполненном по заказу Комитета по строительству Дворца Советов в Москве. К работам

О.Ваулиной относится изготовление копий изразцов XIV – XV веков из мечети Тимура в Самарканде.



Изданная в 1932 г. в Ленинграде «Начальная мансийская учебная книга» с рисунками О.Ваулиной, Ю.Васнецова и др.

Работы О.Ваулиной были экспонированы на нескольких выставках последних лет:

«Художник М.В.Матюшин и его школа», Ленинград, Государственный музей истории Ленинграда и Государственный Русский музей, 1990;

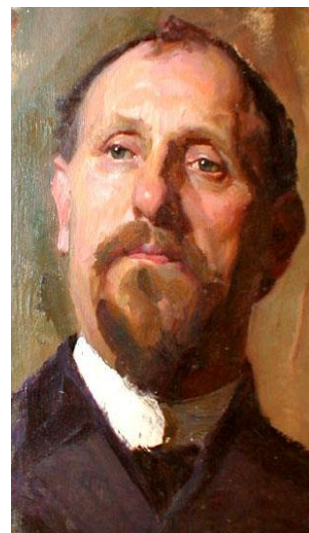
«Цвет. Пространство. Гармония.», Керава (Финляндия), Художественный музей, 2002;

«Туркестанский Авангард», Москва, Государственный музей Востока, 2010;

«Советский спорт». Лондон (АД «Сотбис») – Москва (Институт русского реалистического искусства) – Гонк-Конг 2014-2015.

ВЛАДИМИРСКИЙ
БОРИС ЕРЕМЕЕВИЧ
(Иеремеевич)

Живописец, график
(1878, Киев – 1950, Москва)



Из Библиографического словаря «Художники народов СССР», том 2, М., 1972, «Искусство», с.301.

Учился в Киевском художественном училище (1901-1904 годы) у Н.К.Пимоненко, И.Ф.Селезнева; затем в Мюнхене – у А.Ашбе и Академии Художеств (окончил в 1908) у К.Марра и А.Вагнера.

В 1905 году совершил поездку по Италии. Участвовал на выставках с 1909 года (ТЮРХ и др.). Среди ранних живописных произведений Б.Владимирского: «На солнце», «На Днепре», «Прачка», «Выгрузка кирпичей», «Рабочие» (1913), ряд портретов. Рисовал для Петербургского журнала «Лукоморье» (1916) и др. После Октябрьской революции работал в Москве. Был членом АХР (с 1922). Написал картины: «Маевка в лесу» («Первая маевка», 1924, ГМР СССР), «Слушают радио» (1924, там же), «Рабочие 1925 года», «Лед идет» (1925, Бурятский музей изобразительных искусств), «Выступление В.И.Ленина на заводе Михельсона» (1925, Центральный музей В.И.Ленина), «Демобилизованный в деревне» (1928), «У спуска в шахты» (1931), «Декабрьское восстание 1905г. в Москве» (1937, Музей истории религии и атеизма АН СССР, Ленинград), «Кабинет В. И.

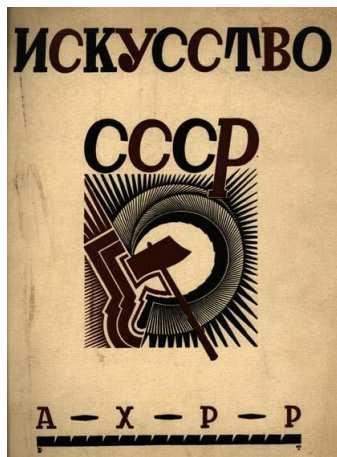


Ленина в Кремле» (1940), «Выходной день в колхозе» (конец 1940-х гг.) и др. Б.Владимирский рисовал для газеты «Правда» (1922-31). Его произведения экспонировались на зарубежных выставках (Мюнхен-1906, 1907 и Международные в 1909 и 1913; Прага и Вена-1927, Кёльн-1929 и др.). Выставки работ Владимирского состоялись в 1914, 1936, 1939, 1941 и 1950 (Москва).

Данные по Б.Е.Владимирскому приведены в энциклопедии Г.Б.Романова «Товарищество передвижных художественных выставок. 1871-1923 г.г.» С.Петербург, 2003, изд-во «Санкт-Петербург Оркестр» (XLVII выставка ТПХВ, Москва, Дом работников искусств, 1 марта 1922года).

Краткая биография Б.Владимирского на английском языке дана в энциклопедии Matthew Cullerne Bown “A Dictionary of Twentieth Century Russian and Soviet Painters. 1900-1980s”, London, IZOMAR, 1998, s.343

Его произведения были представлены на аукционах «Сотбис» 1996, Лондон (лот № 178,180); «Сотбис» 1998, Лондон (лот № 84,94); «Сотбис» 1999, Лондон (лот № 291, 292, 293); «Доротеум» 1999, Вена (лот №10, 66, 83, 85).



Из справочника Д.Я. Северюхина, О.Л.Лейкинда «ЗОЛОТОЙ ВЕК художественных объединений в России и СССР (1920-1932)». Петербург, 1992, изд-во Чернышева.

- Стр.42 Виленское художественное общество. 1908 – 1915. В его состав входили художники, архитекторы и преподаватели рисования Л.М.Антокольский, Б.Е.Владимирский, Н.К.Чюрленис и др. Многие художники одновременно являлись членами Литовского художественного общества. По инициативе общества в Вильне состоялась выставка «Искусство в жизни детей» (1909) и выставка группы Н.И.Кульбина «Импрессионисты» (декабрь 1909 – январь 1910).
- Стр.43 Виленское художественно-промышленное общество в память М.М.Антокольского. 1904-1915. В июне 1905 года при обществе были учреждены рисовальные классы, которыми до 1912 года заведовал Л.М.Антокольский, а затем Б.Е.Владимирский.
- Стр. 66 Московское общество художников «Звено». Москва, 1917-1918. В состав группы входили Б.М.Боголюбов, Б.Е.Владимирский, К.Ю.Клевер (Московский), В.П.Лебедев, З.И.Пичугин, В.Н.Чернов и др.
- Стр.84 Общество «Киевский союз художников.» 1915-1918. В выставках общества принимали участие Е.А.Афанасьева, Б.Е.Владимирский, М.Г.Генке и др.

Из книги Н.М.Щекотова «Искусство СССР – Новая Россия в искусстве». Москва, 1926, изд-во «АХРР», глава «Художники о себе»:

Б.Е.Владимирский

«Пионеры в деревне»:

Летом 1925 г. мое внимание было привлечено пионерством и я решил ближайшие работы посвятить этому яркому моменту нашего нового быта.

Когда я очутился во время моей командировки от Совнаркома СССР в Белорусской деревне и наблюдал, какой переполох производит в глуши приход пионеров, я принялся за работу над картиной «Пионеры в деревне» (илл. На стр.54).



Б. Владимирский.

Пионеры в деревне.